

SIMULADO TOTEM 2006



ESTADUAL PRIMEIRO ANO

MATEMÁTICA

Questão 01

Seja f uma função de \mathbb{R} em \mathbb{R} , dada por $f(x) = ax + b$.

Se $f(1) = 9$ e $b^2 - a^2 = 54$, o valor de $a - b$ é:

- a) 6.
- b) -6.
- c) 3.
- d) -3.
- e) 9.

Questão 02

Um grupo de 100 pessoas fez um contrato com uma empresa aérea para viajar nas férias. A empresa cobrará R\$ 2.000,00 por passageiro que embarcar e R\$ 400,00 por passageiro que desistir da viagem.

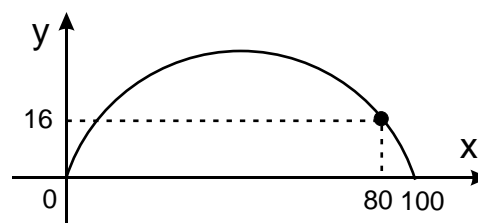
Quantos passageiros deverão embarcar para que a empresa receba R\$ 56.000,00?

- a) 8.
- b) 20.
- c) 10.
- d) 60.
- e) 12.

Calcule

Questão 03

O gráfico mostra a trajetória de uma pedra atirada obliquamente em relação à horizontal.



Os valores no eixo x e no eixo y indicam, respectivamente, as distâncias, em metros, percorridos pela pedra na horizontal e na vertical (altura). Sabendo que a trajetória da pedra é uma parábola, a altura máxima atingida pela pedra é:

- a) 25m.
- b) 20m.
- c) 80m.
- d) 30m.
- e) 45m.

Questão 04

Os números de indivíduos de uma população é dado por $f(t) = a \cdot 2^{-bt}$ em que t é o tempo em anos e a e b são constantes.

A população no instante $t = 0$ é a população inicial de indivíduos. Vamos supor que a população inicial de indivíduos seja 1024 e a população após 10 anos seja metade da população inicial.

Qual é o tempo necessário para que a população se reduza a $\frac{1}{8}$ da população inicial?

- a) 40 anos.
- b) 60 anos.
- c) 50 anos.
- d) 30 anos.
- e) 20 anos.

Questão 05

Um explorador descobriu na selva amazônica uma espécie nova de planta e, pesquisando-a durante anos, comprovou que o seu crescimento médio varia de acordo com a lei $A = 40 \cdot (1,1)^t$, em que a altura média A é medida em centímetros e o tempo t em anos. Usando $\log 2 = 0,3$ e $\log 11 = 1,04$ determine a idade, em anos, na qual a planta terá uma altura média de 1,6 metros.

- a) 15.
- b) 20.
- c) 25.
- d) 10.
- e) 8.

Questão 06

Num colégio cada uma das disciplinas tem um determinado peso. A matemática tem peso 4, o português tem peso 3 e a história tem peso 3.

Se um aluno obteve nota 6 em matemática, nota 7 em português e nota 9 em história, qual é a sua média aritmética ponderada?

- a) 6,5.
- b) 7,2.
- c) 8,5.
- d) 8,2.
- e) 7,3.

QUÍMICA

Questão 07

O sal de cozinha (NaCl) é um alimento indispensável na dieta humana. Sobre o sal de cozinha é correto afirmar:

- a) Apresenta ligação covalente entre seus átomos.
- b) Sua molécula é iônica.
- c) Apresenta alto ponto de fusão.
- d) Sempre conduz corrente elétrica.
- e) Ocorre compartilhamento de elétrons entre seus átomos.

Questão 08

O famoso gelo seco, ou melhor, dióxido de carbono apresenta:

- a) Molécula polar e geometria linear.
- b) Molécula polar e geometria angular.
- c) Molécula apolar e geometria linear.
- d) Molécula apolar e geometria trigonal plana.
- e) N.d.a.

Questão 09

Marque verdadeiro ou falso para as afirmativas abaixo:

() A eletronegatividade aumenta de baixo para cima e da esquerda para a direita, de acordo com a classificação periódica.

() A água apresenta um alto ponto de ebulição devido à formação de pontes de hidrogênio entre suas moléculas.

() O HCl apresenta ligação covalente apolar entre seus átomos.

() Os elementos que se encontram no mesmo grupo da tabela periódica apresentam propriedades semelhantes.

Considerando a ordem de cima para baixo, determine a resposta correta:

- a) V, V, F, V.
- b) V, F, F, V.
- c) F, V, V, F.
- d) F, V, V, V.
- e) V, V, V, F.

Questão 10

O sangue é uma _____ e pode ter seus componentes separados através de um processo de fracionamento denominado _____. Já o ar atmosférico puro é uma _____.

Sobre o sangue e o ar atmosférico puro pode-se assinalar como correta a alternativa que completa, respectivamente, as lacunas acima:

- a) Mistura homogênea - destilação fracionada - substância pura.
- b) Mistura homogênea - decantação - mistura heterogênea.
- c) Mistura heterogênea - centrifugação - mistura homogênea.
- d) Mistura heterogênea - filtração - substância pura.
- e) Mistura homogênea - liquefação fracionada - mistura homogênea.

Questão 11

A combustão de carvão e petróleo contendo impurezas como o enxofre (S) pode produzir SO_2 e SO_3 que são substâncias capazes de causar doenças cardiovasculares e respiratórias.

Sobre o SO_2 e o SO_3 analise as afirmações abaixo:

I - As duas substâncias, ao reagirem com água, produzirão outras substâncias que, em contato com papel tornassol, poderão fazer com que este apresente coloração rosada.

II - Podem ser denominadas respectivamente dióxido de enxofre e trióxido de enxofre.

III - O enxofre apresenta no SO_2 número de oxidação igual a +4 e no SO_3 , +5.

É (são) verdadeira(s):

- a) apenas I.
- b) apenas II.
- c) apenas III.
- d) apenas I e II.
- e) I, II e III.

Questão 12

Cada comprimido contém:

dimeticona	40 mg
excipiente q.s.p.	1 comprimido
(amido de milho, lactose, celulose microcristalina, dióxido de silício, estearato de magnésio, croscarmelose sódica, lauril, sulfato de sódio, polivinilpirrolidona e fosfato tricálcio).	

O fragmento de texto acima foi retirado da bula de um remédio. Sobre o sulfato de sódio, marque (V) para as alternativas verdadeiras e (F) para as falsas:

- () A substância mencionada pode ser considerada um sal de caráter ácido.
- () A substância possui como fórmula: NaSO_4 .
- () Esta substância pode ser originada da reação entre ácido sulfúrico e hidróxido de sódio.
- () O sulfato de sódio não pode conduzir corrente elétrica quando estiver puro.
- () A substância mencionada acima forma no estado sólido, retículo cristalino.

Marque a alternativa correta, respectivamente:

- a) V, V, V, F, F.
- b) F, F, V, F, V.
- c) F, V, F, V, F.
- d) V, F, V, F, V.
- e) F, F, V, V, V.

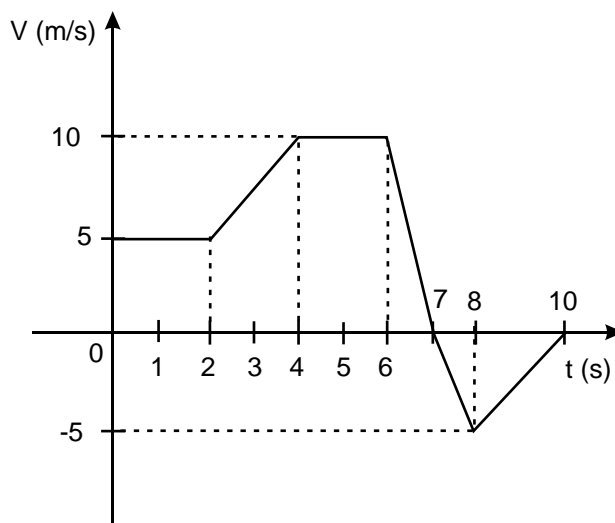
FÍSICA**Questão 13**

Uma ambulância faz a remoção de um paciente de um hospital a outro conseguindo obter uma velocidade média de 60 km/h. Ao fazer o trajeto inverso a velocidade média passa a ser de 40 km/h. A velocidade média em todo o movimento da ambulância é:

- a) 50 km/h.
- b) 48 km/h.
- c) 44 km/h.
- d) 54 km/h.
- e) 58 km/h.

Questão 14

Um corpo se movimenta retilineamente e tem sua velocidade variando em função do tempo, conforme mostra a figura abaixo.



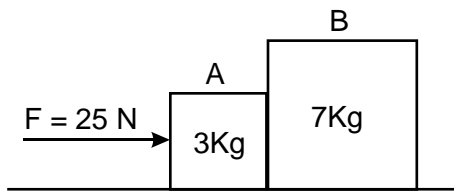
Sabendo que o corpo parte da posição 5m, sua posição após decorridos 10s de movimento é:

- a) 62,5 m.
- b) 57,5 m.
- c) 50 m.
- d) 47,5 m.
- e) 42,5 m.

Calcule

Questão 15

Sobre a terceira lei de Newton (ação e reação), podemos afirmar sobre o sistema abaixo, que a força que o bloco A exerce em B é:



- A mesma que B exerce em A e de módulo igual a 17,5 N.
- Diferente do que B exerce em A e de módulo 7,5 N.
- De mesma intensidade, porém com direção e sentidos contrários.
- De mesma intensidade, mesma direção, sentidos contrários e, como são forças de mesma natureza, se anulam.
- A mesma que B exerce em A e de módulo igual a 7,5 N.

Questão 16

Uma cama de hospital possui um sistema rosca-manivela para elevá-la. A manivela possui um braço de 20cm. Em 40s uma enfermeira gira a manivela 20 voltas completas com velocidade angular constante, para elevar verticalmente um peso total de 320 N a uma altura de 0,5 m. Desprezando as perdas por atrito, determine o trabalho realizado pela enfermeira e a velocidade angular da manivela.

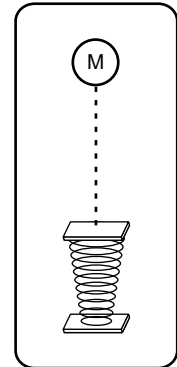
- 160J e rad/s
- 160J e 2 rad/s
- 320J e 3,14 rad/s
- 320J e 2 rad/s
- 160J e 3,14 rad/s

Calcule _____

Questão 17

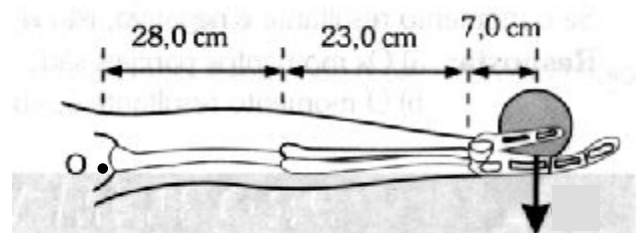
Sabe-se que energia não pode ser criada, nem destruída, apenas transformada de uma modalidade em outra. Sendo assim, se uma bola de massa $m = 5\text{Kg}$ cair a partir do repouso de uma altura h como mostra o sistema abaixo, a deformação sofrida pela mola de constante elástica K é:

- $10 \cdot \sqrt{\frac{h}{K}}$
- $10 \cdot \sqrt{\frac{K}{h}}$
- $5 \cdot \sqrt{\frac{2K}{h}}$
- $5 \cdot \sqrt{\frac{2h}{K}}$
- $10 \cdot \sqrt{\frac{2K}{h}}$



Questão 18

Numa academia de ginástica, os exercícios realizados pelos "atletas", exigem do profissional que faz a orientação e acompanhamento, conhecimento sobre Leis de Newton e também sobre estática. O desenho abaixo indica a posição de um braço humano que tem na palma da mão uma esfera de 1kg. Calcule o momento dessa força em relação ao ponto O.



- 20 N·m
- 15 N·m
- 5,8 N·m
- 3 N·m
- 0,58 N·m

Calcule _____

BIOLOGIA

Questão 19

Os vírus são seres que se diferenciam de todos os organismos vivos por serem acelulares não tendo, assim, a complexa maquinaria bioquímica necessária para fazer funcionar seu programa genético precisando, pois, de células que os hospedem. Sobre esses organismos é correto afirmar que:

- a) alguns vírus são parasitas intracelulares obrigatórios, outros não.
- b) cada espécie viral possui mais de um tipo de ácido nucléico.
- c) os vírus não são incluídos em nenhum dos cinco reinos de seres vivos.
- d) os vírus atacam apenas os animais, incluindo o homem.
- e) o ataque dos vírus é mais eficientemente combatido com o uso de antibióticos.

Questão 20

Em um ribeirão foram pescados dois peixes muito semelhantes, exceto pela coloração das nadadeiras. Um biólogo informou que pertenciam ao mesmo gênero; eram, porém, de espécies diferentes e apresentavam dietas distintas. O peixe com as nadadeiras claras alimentava-se de moluscos e crustáceos que viviam no fundo do ribeirão, e o outro, cujas nadadeiras eram avermelhadas, comia folhas de plantas e insetos aquáticos.

Com base nessas informações, é correto afirmar:

- a) Os dois peixes viviam em habitats diferentes, mas ocupavam o mesmo nicho.
- b) Os dois peixes viviam no mesmo habitat e ocupavam o mesmo nicho.
- c) Os dois peixes viviam em habitats diferentes e ocupavam nichos diferentes.
- d) Os dois peixes viviam no mesmo habitat, mas ocupavam nichos diferentes.
- e) Os dois peixes viviam no mesmo nicho, mas ocupavam habitats diferentes.

Questão 21

A presença de material genético constituído por uma única molécula de DNA permite a rápida reprodução dos indivíduos. O desenvolvimento de formas de resistência garante a sobrevivência desses organismos, mesmo em condições muito adversas.

As características citadas referem-se exclusivamente a

- a) bactérias.
- b) fungos.
- c) protozoários.
- d) bactérias e fungos.
- e) fungos e protozoários.

Questão 22

Uma mulher com idade entre 25 e 35 anos foi contaminada pelo vírus HIV depois de receber transfusão de sangue (...). A contaminação da mulher pode ter ocorrido em razão da chamada "janela imunológica".

("Folha de S. Paulo", 06.08.2005.)

Janela imunológica é o nome dado ao período compreendido entre a infecção do organismo e o início da formação de anticorpos contra o agente infeccioso.

Considerando tais informações e o que se conhece sobre a infecção por HIV, podemos afirmar corretamente que:

a) essa fatalidade poderia ter sido evitada se o sangue do doador tivesse passado, antes, por testes sorológicos para a detecção de HIV.

b) a ação do HIV no organismo é justamente destruir o sistema imune. Por isso, são feitos testes para detecção do vírus e não de anticorpos.

c) a mulher já estava com o sistema imune fragilizado, o que facilitou ainda mais a entrada e a instalação de agentes infecciosos, aqui, no caso, do HIV.

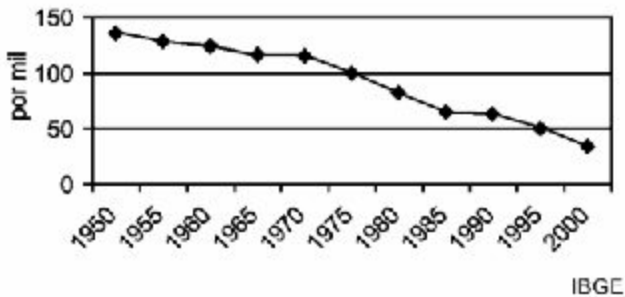
d) o doador era portador do HIV e os testes não detectaram a infecção. Ter feito o teste recentemente não garante total segurança, devendo-se, portanto, evitar a exposição a situações de risco.

e) transfusões de sangue hoje são um dos principais meios de transmissão do HIV. Isso demonstra a necessidade de campanhas para alertar doadores e receptores de sangue sobre os cuidados a serem tomados.

Questão 23

A questão está relacionada ao gráfico e às afirmações a seguir.

BRASIL: Evolução da taxa de mortalidade infantil



I. A taxa de mortalidade infantil é um dos mais importantes indicadores da qualidade de vida da população.

II. A sensível diminuição da mortalidade infantil está relacionada a vários fatores, entre os quais o processo de urbanização e o aumento das condições médico-hospitalares.

III. Desde a década de 1970 que a taxa de mortalidade infantil tornou-se relativamente homogênea, havendo pouca variação entre as regiões brasileiras.

IV. A partir do ano 2000, a taxa de mortalidade infantil tenderá a se estabilizar, pois já atingiu o patamar considerado ideal para um país em desenvolvimento.

A leitura do gráfico e os conhecimentos sobre a população brasileira permitem concluir que está correto apenas o que se afirma em

- a) I e II.
- b) I e III.
- c) I e IV.
- d) II e III.
- e) III e IV.

Questão 24

Considere a cadeia alimentar formada por grama, gafanhotos, sapos e cobras.

Sobre esta cadeia alimentar pode-se afirmar que:

a) se o número de gafanhotos aumentar, a biomassa de grama aumenta, o número de sapos aumenta e o número de cobras diminui.

b) se a biomassa de grama aumentar, o número de gafanhotos e cobras diminui e o número de sapos aumenta.

c) se o número de sapos aumentar, a biomassa de grama e o número de gafanhotos diminuem e o número de cobras aumenta.

d) se o número de gafanhotos diminuir, o número de sapos e cobras aumenta e a biomassa de grama diminui.

e) se o número de cobras diminuir, a biomassa de grama e o número de sapos aumentam e o número de gafanhotos diminui.

LITERATURA

Anjo no nome, Angélica na cara,
Isso é ser flor, e anjo juntamente,
Ser Angélica flor, e anjo florente,
Em quem, senão em vós se uniformara?

Quem veria uma flor, que a não cortara
De verde pé, de rama florescente?
E quem um anjo vira tão luzente,
Que por seu Deus, o não idolatrara?

Se como Anjo sois dos meus altares,
Fôreis o meu custódio, e minha guarda,
Livrrara eu de diabólicos azares.

Mas vejo, que tão bela, e tão galharda,
Posto que os Anjos nunca dão pesares,
Sois Anjo, que me tenta, e não me guarda.

Questão 25

Sobre o poema de Gregório de Matos Guerra podemos afirmar:

- Trata-se de um soneto lírico-amoroso em que o sujeito-poético declara ter sido tentado por um demônio disfarçado de anjo.
- Trata-se de um soneto satírico em que o poeta critica a vulgaridade das mulheres.
- Trata-se de um soneto em que o sujeito-poético expressa sua devoção para com um Ser divino, o que coloca o poema na linha religiosa da produção gregoriana.
- Trata-se de um soneto lírico-amoroso em que o sujeito-poético afirma ter sido tentado pela beleza angelical da mulher amada.
- Trata-se de um soneto em que o sujeito-poético afirma ter recebido proteção de um anjo.

Questão 26

Sobre o aspecto formal do soneto é incorreto dizer:

- o poema apresenta 14 versos.
- o poema está dividido em quatro estrofes.
- todos os versos da primeira estrofe são decassílabos.
- as rimas da segunda estrofe são intercaladas.
- o poema pertence ao gênero épico.

Questão 27

No soneto, o poeta empregou a linguagem figurada. Assinale a alternativa que apresenta o verso e a figura empregada:

- Quem veria uma flor, que a não cortara (metáfora).
- E quem um Anjo vira tão luzente (paradoxo).
- Anjo no nome, Angélica na cara (antítese).
- Se como Anjo sois dos meus altares (anáfora).
- Sois Anjo, que me tenta, e não me guarda (sinestesia).

Questão 28



Conte com a gente para aproveitar todos os momentos da vida e deixar as preocupações de lado. A AGF Seguros é uma empresa do Grupo Allianz, o maior grupo segurador do mundo. No Brasil, são mais de 100 anos de experiência ao seu lado, sempre oferecendo uma gama de produtos e serviços para garantir proteção de todas as suas conquistas. Afinal, só a AGF Seguros está pronta para cuidar do bem mais valioso que existe: a sua tranquilidade.

No informe acima a função da linguagem é predominantemente:

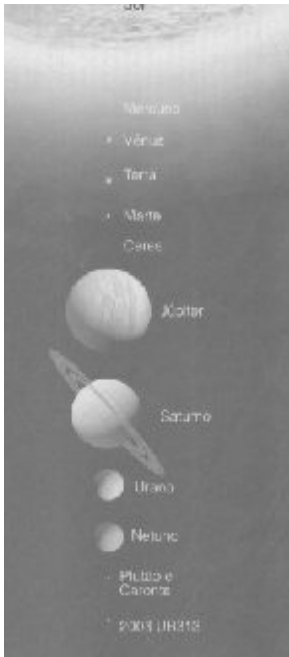
- poética.
- fática.
- expressiva.
- conativa.
- referencial.

Questão 29

Sobre a literatura colonial, assinale a alternativa incorreta:

- A literatura Arcade inspirou-se nos modelos clássicos e foi influenciada pela filosofia iluminista.
- A literatura barroca opôs-se ao ideal clássico de arte e foi influenciada pelo pensamento Contra-reformista.
- A literatura quinhentista se desenvolveu no Brasil durante o ciclo da mineração.
- Padre Antônio Vieira, em alguns de seus Sermões, condenou a escravidão indígena.
- Tomás Antonio Gonzaga, poeta arcade, é autor de Cartas Chilenas, texto que satiriza o governador de Minas Gerais de sua época.

Questão 30



O sistema solar está de cara nova, pois a União Astronômica Internacional estabeleceu uma nova definição para a palavra planeta e com isso Plutão deixou de ser considerado um deles. E dizer que houve um tempo em que o homem não conhecia completamente a própria Terra. O Brasil, por exemplo, foi descoberto em 1500 conforme atesta a carta de Pero Vaz de Caminha. Sobre a carta podemos afirmar:

I – Retrata de forma precisa e realista a fauna e a flora do sertão brasileiro;

II – Registra o contato dos portugueses com os indígenas;

III – Revela o interesse dos portugueses em explorarem as riquezas do território conquistado;

Está (ão) correta(s):

- Somente a I está correta;
- Somente a II está correta;
- Somente a III está correta;
- Apenas a I e II estão corretas;
- Apenas a II e III estão corretas;

PORTUGUÊS

Dinossauros: o retorno

- Esta com certeza é uma pergunta que vem "martelando" a cabeça de muitas
- pessoas desde a estréia do filme JURASSIC
- PARK: – Será que a história do filme poderia tornar-se realidade? Bem..., talvez, num
- futuro não muito longe...
- Infelizmente a tecnologia de que
- dispomos atualmente ainda está longe de

- realizar os milagres mostrados no filme.
- Sabemos que, em teoria, se dispuséssemos
- do DNA, ou seja, o código genético dos
- dinossauros, talvez pudéssemos criar um
- embrião.
- O principal problema é que até hoje
- ninguém conseguiu extrair o DNA intacto
- desses animais. Alguns pesquisadores
- tentaram retirá-lo de fósseis de dinossauros,
- mas não tiveram resultados muito
- satisfatórios. Conseguiram apenas poucos
- fragmentos. Também já utilizaram o método
- mostrado no filme, tentando extraí-lo de
- mosquitos preservados em âmbar. O
- desapontamento foi o mesmo.
- Até o momento, conseguir DNA intacto de
- dinossauro parece praticamente impossível
- para os geneticistas e paleontólogos
- envolvidos nesse trabalho.

Origem: <http://pt.wikipedia.org/wiki/Dinossauros> (adaptado)

Questão 31

Com base na leitura do texto, analise as afirmativas a seguir:

I – No primeiro período do terceiro parágrafo, o fonema /s/ está representado somente pelas letras c, se pelo dígrafo ss.

II – Numa pronúncia coloquial, em "principal" (linha 14) poderia haver a substituição da consoante final da palavra por uma semivogal, gerando a formação de um ditongo decrescente.

III – Em "também" (linha 20), a letra "m", no final da palavra, na oralidade da língua, representa um ditongo nasal.

Está(estão) correta(s):

- Apenas I.
- Apenas II.
- Apenas III.
- Apenas I e III.
- Apenas II e III.

Questão 32

Na linha 07, "infelizmente" sofre o mesmo processo de formação de palavras que:

- anoitecer.
- subitamente.
- recolocação.
- insucesso.
- planalto.

Questão 33

Quanto à acentuação gráfica, observe o que se afirma:

I – “Será” (linha 04) e “até” (linha 14) recebem acento gráfico pela mesma regra que preceitua a acentuação em “retirá-lo” (linha 17) e “extraí-lo” (linha 21).

II – As formas verbais “dispuséssemos” (linha 10) e “pudéssemos” (linha 12) obedecem à regra das proparoxítonas, enquanto as palavras “fósseis” (linha 17), “satisfatórios” (linha 19), “âmbar” (linha 22) e “impossível” (linha 25) acentuam-se pelas regras que regem as paroxítonas.

III – Na linha 20, “já” é monossílabo e recebe acento gráfico por ser tônico e com a terminação “a”.

Está(estão) correta(s):

- a) Apenas I.
- b) Apenas II.
- c) Apenas III.
- d) Apenas I e III.
- e) Apenas II e III.

Questão 34

Em “geneticistas” (linha 26), o sufixo tem idéia de ocupação, ofício, profissão. Assinale a alternativa em que há um sufixo que não possui a mesma significação dos demais.

- a) Realismo, budismo, espiritismo.
- b) Francês, inglês, português.
- c) Londrino, filipino, bailarino.
- d) Arrozal, cafezal, milharal.
- e) Brigão, chorão, fujão.

Anote _____

Questão 35

Leia os trechos retirados do texto:

I – “Bem... , talvez, num futuro não muito longe ...”;

II – “Infelizmente a tecnologia de que dispomos atualmente ainda está longe de realizar os milagres mostrados no filme”;

III – “Sabemos que, em teoria, se dispuséssemos do DNA, ou seja, o código genético dos dinossauros”;

IV – “ Alguns pesquisadores tentaram retirá-lo de fósseis de dinossauros”;

V – “O principal problema é que até hoje ninguém conseguiu extrair o DNA intacto desses animais”.

Pertencem à mesma classe gramatical as palavras destacadas em:

- a) I e II.
- b) III e V.
- c) I e IV.
- d) II e V.
- e) I, II e IV.

Questão 36

O termo “fósseis” (linha 17) encontra um similar em língua portuguesa: *fósseis*, que é o pretérito imperfeito do subjuntivo do verbo *ser*. É muito comum ouvirmos incorreções por parte de algumas pessoas, na linguagem coloquial, quanto à utilização dessas palavras parônimas e homônimas. Em todas as alternativas a seguir, o uso dessas palavras está correto, exceto em:

a) Cerramos as janelas para que o frio não penetrasse na casa.

b) Andava pela rua despercebidamente, como se não visse ninguém.

c) Vultosas somas em dinheiro foram encontradas junto ao corpo do bandido.

d) Nossa descrição é importante, para que ninguém perceba nossa chegada.

e) O médico prescreveu repouso absoluto ao paciente e proscreeu a gordura de sua alimentação.

Anote _____

INGLÊS

Twenty-Six Hours in Surgery?

How long operations work.

By Daniel Engber Posted Monday, Aug. 14, 2006, at 6:11 PM ET

1. A pair of conjoined 4-year-olds who
2. were separated last Tuesday have been off
3. ventilators for 24 hours, and they've opened
4. their eyes. It took a team of surgeons in Utah
5. more than a day to divide the twins, who
6. shared a body up to the mid-torso. How can
7. surgeons work for so many hours in a row?

8. They work in teams. A conjoined-twin
9. operation can be broken down into many
10. stages, like the initial incision, the work
11. around the bones, separation of the blood
12. vessels, and reconstructive plastic surgery. A
13. different team of surgeons scrubs into the
14. operating room for each stage, most of which
15. take only a few hours to complete. That way,
16. most of the surgeons don't end up working
17. for more than four or five hours in a row.

18. The lead surgeons try to stay involved
19. for the duration. They'll stay in the operating
20. room for as long as they can, with a couple of
21. breaks for snacks and rest. A surgeon who
22. specializes in long-haul surgeries told the
23. Denver Post that he stops for food and drink
24. every seven hours or so. "It really is like a
25. marathon," he said. "You've got to keep
26. hydrated."

27. When surgeons at the Johns Hopkins
28. Children's Center separated a pair of twins
29. who were conjoined at the head, they had a
30. live feed of the procedure on a video display
31. in a room upstairs. That way doctors who
32. weren't involved in a particular stage could
33. scrub out for a while and watch the operation
34. on TV.

35. For the Hopkins conjoined-twin
36. procedure, four surgeons operated at any
37. one time, with one pair assigned to each twin.
38. Nurses shifted into the procedure every few
39. hours, with two assigned to each pair of
40. surgeons. Having so many people _____
41. the table could get a little confusing, so
42. nurses and surgeons who worked together
43. wore the same color stripe on their surgical
44. caps.

Origem: <http://www.slate.com/id/2147677/?gt1=8483>

Questão 37

O principal propósito do texto é:

- a) Informar que duas gêmeas passaram por uma cirurgia de alto risco.
- b) Informar como os cirurgiões trabalham em operações de longa duração.
- c) Relatar a experiência de um cirurgião que operou as duas filhas em Utah.
- d) Demonstrar a capacidade do doutor Hopkins em cirurgias de longa duração.
- e) Informar as novas técnicas de cirurgia plástica.

Questão 38

A pergunta que não pode ser respondida com base no texto é:

- a) How many nurses are assigned to each surgeon?
- b) Did the twins survive the operation?
- c) Where were the twins operated?
- d) Who was the lead surgeon during the operation in Utah?
- e) What do lead surgeons stop for?

Questão 39

De acordo com o texto, para não haver confusão durante as cirurgias:

- a) Um cirurgião trabalha de cada vez.
- b) Os enfermeiros usam listras coloridas em seus uniformes.
- c) Os cirurgiões trabalham apenas com enfermeiros conhecidos.
- d) Cirurgiões e enfermeiros usam tocas com listras da mesma cor.
- e) Os enfermeiros entram na sala antes do cirurgião.

Questão 40

A palavra "they", na linha (29) refere-se a:

- a) twins.
- b) nurses.
- c) children.
- d) surgeons.
- e) Johns Hopkins.

Questão 41

O verbo "shifted", linha (38), poderia ser substituído sem prejuízo ao sentido geral da frase por:

- a) changed.
- b) leave.
- c) rode.
- d) put.
- e) watched.

Questão 42

Na linha (40) uma preposição foi suprimida. Esta preposição deve ser :

- a) in.
- b) on.
- c) at.
- d) under.
- e) beyond.

ESPAANHOL

Deslocalización y desempleo

1. La mitad de los trabajadores _____
2. mundo, es decir unos 1.400 millones de
3. personas, están atrapados por la pobreza y
4. no logran superar junto a sus familias los 2
5. dólares de ingresos diarios, revela el informe
6. anual sobre el empleo presentado hoy por la
7. Organización Internacional del Trabajo (OIT).
8. De ellos, 550 millones viven una situación de
9. pobreza aún más extrema ya que apenas
10. logran ganar un dólar al día. Un experto del
11. organismo y coautor del informe. Jeff
12. Johnson, ha señalado que el problema es
13. aún más grave si se considera que a esos
14. Trabajadores pobres se sumarán 514
15. millones más de personas que entrarán en el
16. mercado laboral de aquí al 2015. "Si no se
17. hace algo ahora para enfrentar esta
18. situación, el problema estará fuera de
19. control", advirtió. Según la OIT, esta
20. situación podría mejorar con políticas
21. orientadas a aumentar la productividad
22. laboral, de manera que se creen

23. oportunidades de "empleo decente y
24. productivo", claves para reducir la pobreza
25. de acuerdo con lo planteado en las Metas de
26. Desarrollo del Milenio de la ONU. El estudio
27. señala. además, que la región de América
28. Latina y el Caribe no logrará la meta de
29. reducir a la mitad el número de trabajadores
30. que viven con menos de un dólar diario en
31. 2015, pues para ello necesitaría un
32. crecimiento económico anual de entre 3 y
33. 4%, muy por encima del promedio de 2,4%
34. de la última década. Johnson dijo que "las
35. regiones del mundo donde se ha observado
36. un crecimiento débil de productividad o una
37. reducción del mismo, y donde la pobreza se
38. mantiene constante o se ha incrementado,
39. son América Latina y África subsahariana".
40. Según el informe, sólo las regiones del
41. sureste asiático, del sur de Asia, de Oriente
42. Medio, el norte de África y las economías en
43. transición están actualmente en el _____
44. camino para alcanzar las tasas de
45. crecimiento que requieren para impulsar el
46. empleo de calidad.

Questão 43

Marque a alternativa correta de acordo com o texto

- a) 550 milhões de pessoas, no mundo, conseguem ganhar apenas 1 dólar por dia.
- b) por mais que aumentem as oportunidades de trabalho, é impossível resolver o problema da pobreza.
- c) a média do crescimento econômico na América Latina e no Caribe, na última década, girou entre 3 e 4%.
- d) apesar da situação de pobreza extrema, a metade dos trabalhadores do mundo recebem uma quantia superior a 2 dólares por dia.
- e) as regiões asiáticas e africanas ainda não encontraram o rumo ideal para obter altas taxas de crescimento econômico para poder oferecer bons empregos.

Questão 44

Complete, respectivamente, as lacunas das linhas 1 e 43 de forma correta:

- a) del - bueno.
- b) de lo - buen.
- c) de el - bueno.
- d) de - bueno.
- e) del - buen.

Questão 45

O vocábulo "además" linha (27) pode ser traduzido ao português como:

- a) por isso.
- b) apesar disso.
- c) porém.
- d) portanto.
- e) além disso.

Questão 46

O termo "ello" linha (31) apresenta a mesma classe gramatical que a palavra:

- a) aún.
- b) esto.
- c) ahora.
- d) sólo.
- e) pero.

Questão 47

A palavra "sólo" linha (40) é acentuada pelo mesmo motivo que:

- a) aún - linha (9).
- b) aquí - linha (16).
- c) según - linha (40).
- d) dólar - linha (10).
- e) día - linha (10).

Questão 48

Se os números 550 linha (8) e 2015 linha (16) estivessem escritos por extenso, qual seria a alternativa correta?

- a) quinientos cincuenta - dos mil quinze.
- b) quinientos cincuenta - dos mil y quince.
- c) quinientos y cincuenta - dos mil y quince.
- d) quinientos y cincuenta - dos mil quince.
- e) quinientos cincuenta - dos mil quince.

Anote _____