

Título: QUESTÕES SOBRE DOENÇAS
Professor: DÉLCIO BENINCÁ - BATATINHA
Turma:

Questão 1

Leia a seguir a letra de uma canção de Chico Buarque que aborda vários conceitos relacionados à Biologia.

CIRANDA DA BAILARINA

Procurando bem
Todo mundo tem pereba
Marca de bexiga ou vacina
E tem piriri, tem lombriga, tem ameoba
Só a bailarina que não tem
E não tem cocceira
Berruga nem fricira
Nem falta de maneira
Ela não tem

Futucando bem
Todo mundo tem piolho
Ou tem cheiro de creolina
Todo mundo tem um irmão meio zarolho
Só a bailarina que não tem
Nem unha encardida
Nem dente com comida
Nem casca de ferida
Ela não tem

Não livra ninguém
Todo mundo tem remela
Quando acorda às seis da matina
Teve escarlatina
Ou tem febre amarela
Só a bailarina que não tem
Medo de subir, gente
Medo de cair, gente
Medo de vertigem
Quem não tem

Confessando bem
Todo mundo faz pecado
Logo assim que a missa termina
Todo mundo tem um primeiro namorado
Só a bailarina que não tem
Sujo atrás da orelha
Bigode de groselha
Calcinha um pouco velha

Ela não tem
O padre também
Pode até ficar vermelho
Se o vento levanta a batina
Reparando bem, todo mundo tem pentelho
Só a bailarina que não tem
Sala sem mobília
Goteira na vasilha
Problema na família
Quem não tem

Procurando bem
Todo mundo tem...
Sobre amebíase, berruga, escarlatina, febre amarela e ascaridíase, julgue a validade das afirmativas a seguir.

- I. Os agentes etiológicos são um protozoário, um vírus, uma bactéria, um vírus e um nematoda, respectivamente.
II. As medidas preventivas são educação sanitária, uso de preservativo, antibioticoterapia, vacina e educação sanitária, respectivamente.
III. Os sintomas são diarreia, elevação da pele por hipertrofia das papilas, erupção vermelho escarlate, dor muscular e irritação pulmonar, respectivamente.

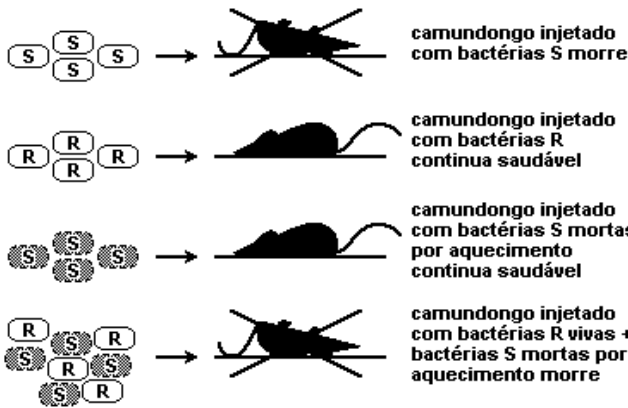
Assinale a alternativa CORRETA:

- a) Apenas a afirmativa I é verdadeira.
b) Apenas as afirmativas I e II são verdadeiras.
c) Apenas as afirmativas II e III são verdadeiras.
d) Todas as afirmativas são verdadeiras.

Questão 2

Observe o esquema a seguir, que representa o famoso experimento de Fred Griffith, que provou a existência de várias linhagens da bactéria 'Diplococcus pneumoniae'. Algumas linhagens causam pneumonia e são consideradas virulentas; outras não, e são não-virulentas. A bactéria virulenta possui uma capa polissacarídica e, quando cultivada numa placa de ágar, cria colônias com um aspecto liso e são denominadas bactérias S. Já as não-virulentas não têm essa capa, e suas colônias são de aspecto rugoso, portanto são denominadas bactérias R.

Analisar o esquema a seguir, que representa o experimento com as bactérias S e R.



O experimento demonstra que entre as bactérias ocorreu, EXCETO:

- transformação bacteriana.
- absorção de material genético.
- alteração genotípica e fenotípica.
- ação viral na transdução bacteriana.

Questão 3

O 'Aedes aegypti' é vetor transmissor da dengue. Uma pesquisa feita em São Luís - MA, de 2000 a 2002, mapeou os tipos de reservatório onde esse mosquito era encontrado. A tabela adiante mostra parte dos dados coletados nessa pesquisa.

tipos de reservatórios	população de <i>A. aegypti</i>		
	2000	2001	2002
pneu	895	1.658	974
tambor/tanque/depósito de barro	6.855	46.444	32.787
vaso de planta	456	3.191	1.399
material de construção/peça de carro	271	436	276
garrafa/lata/plástico	675	2.100	1.059
poço/cisterna	44	428	275
caixa d'água	248	1.689	1.014
recipiente natural, armadilha, piscina e outros	615	2.658	1.178
total	10.059	58.604	38.962

Caderno Saúde Pública, vol. 20, n.º 5, Rio de Janeiro, out./2004 (com adaptações).

De acordo com essa pesquisa, o alvo inicial para a redução mais rápida dos focos do mosquito vetor da dengue nesse município deveria ser constituído por

- pneus e caixas d'água.
- tambores, tanques e depósitos de barro.
- vasos de plantas, poços e cisternas.
- materiais de construção e peças de carro.
- garrafas, latas e plásticos.

Questão 4

"Um dos destinos mais procurados por turistas no litoral paulista, a cidade de Ubatuba enfrenta uma epidemia de dengue às vésperas do feriado da Semana Santa Os turistas que forem à cidade para o feriado serão orientados a adotar medidas de combate ao mosquito 'Aedes aegypti', causador da dengue."

("Folha de S.Paulo", 02.04.2007)

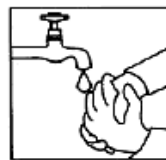
Na edição de 11.04.2007, a "Folha de S. Paulo", na Seção Erramos, fez retificação da notícia acima, informando que ela continha um erro.

O erro decorre do fato de

- a dengue não ocorrer em cidades litorâneas.
- a dengue não poder ser controlada a partir do combate ao mosquito 'Aedes aegypti'.
- o mosquito 'Aedes aegypti' não ser o causador da dengue.
- não ser possível contrair dengue com a picada do mosquito 'Aedes aegypti'.
- não ser possível aos turistas adotar medidas de combate ao mosquito 'Aedes aegypti'.

Questão 5

Os quadros ilustram as principais medidas de prevenção contra algumas doenças.



Lavar as mãos com frequência.



Ferver a água a ser bebida.



Lavar bem os alimentos.



Não defecar ao ar livre.

FONTE: AMABIS & MARTHO, 2004

NÃO se previne, com essas medidas, a parasitose

- cólera.
- dengue.
- giardíase
- amebíase.

Questão 6

Em 25 anos o HIV matou 25 milhões de pessoas e está presente em outros 40 milhões. É a segunda doença infecciosa que mais faz vítimas no mundo, logo atrás da tuberculose. Em 2005, 3 milhões de pessoas morreram devido a AIDS; dessas vítimas, 570 mil eram crianças. Dentre as características biológicas citadas a seguir a única que pode ser encontrada no vírus da AIDS é:

- parede celular formada por substâncias mucocomplexas.
- DNA de fita simples.
- enzima especial, a transcriptase reversa, para produzir DNA.
- membrana externa lipoprotéica.
- pequenos anéis de DNA, os plasmídeos, dispersos no capsídeo.

Questão 7

A saúde pública detectou um surto de rubéola na cidade do Rio de Janeiro e, antes que este surto se transformasse em epidemia, organizou uma campanha de vacinação. Em relação a essa doença podemos afirmar que:

- a) é causada por uma bactéria.
- b) é causada por um protozoário.
- c) é causada por um vírus.
- d) é causada por um helminto.
- e) não é infecto contagiosa.

Questão 8

A dengue continua sendo um problema de saúde pública para o Estado do Rio de Janeiro. Assim, conhecendo-se o causador da dengue e seu vetor, podemos usar como medidas profiláticas a:

- a) vacinação em massa da população contra a bactéria causadora dessa doença.
- b) exterminação de ratos vetores do vírus causador dessa doença.
- c) eliminação dos insetos vetores da bactéria causadora dessa doença.
- d) eliminação dos insetos vetores do vírus causador dessa doença.
- e) distribuição de antibióticos contra a bactéria causadora dessa doença.

Questão 9

Já não se fala da Aids (campanhas de prevenção e reportagens) como se falava há alguns anos, mas é sempre oportuno lembrar que o HIV continua infectando e matando milhares de pessoas por ano.

A esse respeito, leia o texto a seguir.

Em pouco menos de 20 anos, a Aids já foi responsável por cerca de 19 milhões de óbitos no mundo inteiro. Somam-se a esses os quase 34 milhões de portadores vivos de Aids no planeta. Acredita-se que grande parte desses indivíduos não sobreviverá, pois vive em países que são estrutural e economicamente incapazes de prover tratamento.

Supondo que a Aids fosse controlada hoje (o que é obviamente uma impossibilidade) e somente esses dois números juntas totalizassem o seu número de mortes, ela seria responsável por mais de 53 milhões de óbitos. Esse número ultrapassa qualquer calamidade pública já vivida pelo homem, seja ela de caráter natural, médico ou social. A peste negra, por exemplo, matou de 22 a 45 milhões de pessoas na Europa. Mesmo a gripe espanhola, talvez a mais grave epidemia conhecida até então, matou cerca de 21 milhões de pessoas entre 1918 e 1919. Possivelmente, com as nossas atuais "armas", seríamos capazes de frear em grande escala essas outras doenças.

(Extraído de "Folha Explica A Aids", de Marcelo Soares, Editora Publifolha, 2001.)

Com base no texto e em seus conhecimentos sobre o assunto, assinale a

afirmativa INCORRETA.

- a) Deve estar ocorrendo seleção de um número maior de indivíduos resistentes à Aids nos países incapazes de prover tratamento para aidéticos.
- b) O tratamento com o coquetel antiaids favorece a disseminação do HIV.
- c) O aumento da população mundial e a intensificação dos contatos entre as diferentes populações humanas favoreceram a pandemia de Aids.
- d) O uso de antibióticos e vacinas, hoje disponíveis, poderia ser útil na prevenção da peste negra e a gripe espanhola, respectivamente.

Questão 10

Vírus é uma entidade biológica que pode infectar organismos vivos.

Vírus são parasitas intracelulares obrigatórios e isso significa que eles somente se reproduzem pela invasão e controle da maquinaria de auto-reprodução celular. O termo VÍRUS geralmente se refere às partículas que infectam eucariontes, enquanto o termo FAGO é utilizado para descrever aqueles que infectam procariontes. Tipicamente, estas partículas carregam uma pequena quantidade de ácido nucléico cercada por alguma estrutura protetora consistente de proteína também conhecida como envelope viral ou capsídeo; ou feita de proteína e lipídio. São conhecidas aproximadamente 3.600 espécies de vírus, sendo que algumas são patogênicas para o homem.

Analise as proposições sobre os vírus:

- I) Vírus com a enzima transcriptase reversa são possuidores de RNA como material genético e são capazes de promover cópias de moléculas DNA a partir de moléculas de RNA.
- II) Febre amarela, dengue, varíola, poliomielite, hepatite, hanseníase, Aids, condiloma, sarampo, sífilis e caxumba são exemplos de viroses humanas.
- III) Há vírus bacteriófagos capazes de realizar o ciclo lítico onde a célula infectada não sofre alterações metabólicas e acaba gerando duas células filhas infectadas.
- IV) Antibióticos como a penicilina, cefalexina e ampicilina não são indicados para o tratamento de viroses pois os vírus, devido a sua elevada capacidade mutagênica, desenvolvem rapidamente resistência a esses medicamentos.
- V) Normalmente, os vírus apresentam especificidade em relação ao tipo de célula que parasitam. Assim, o vírus da hepatite tem especificidade pelas células hepáticas; os vírus causadores de verrugas têm especificidade por células epiteliais; assim como os vírus que atacam animais são inócuos em vegetais e vice-versa.

Estão corretas:

- a) II, III e IV.
- b) I, II e III.
- c) apenas I e V.

- d) I, IV e V.
e) apenas III e V.

Questão 11

Como resultado das mudanças climáticas, bem como da fragilidade do sistema imunológico decorrente da má alimentação e do uso indiscriminado de medicamentos, observa-se o aumento do número de casos de diversas doenças, dentre elas as viroses. Infecções dessa natureza são causadas por centenas de tipos virais oportunistas. Sobre esses parasitas, marque a opção FALSA.

- a) Os vírus são considerados parasitas intracelulares, pois precisam de células vivas para realizar suas atividades metabólicas.
b) Os vírus são parasitas altamente específicos compostos, basicamente, por proteínas e ácidos nucleicos.
c) O DNA e o RNA sempre ocorrem, simultaneamente, em um mesmo vírus, protegidos dentro do capsídeo.
d) Ao injetar o material genético no interior das bactérias os fagos bloqueiam a atividade da maioria dos genes destas células.

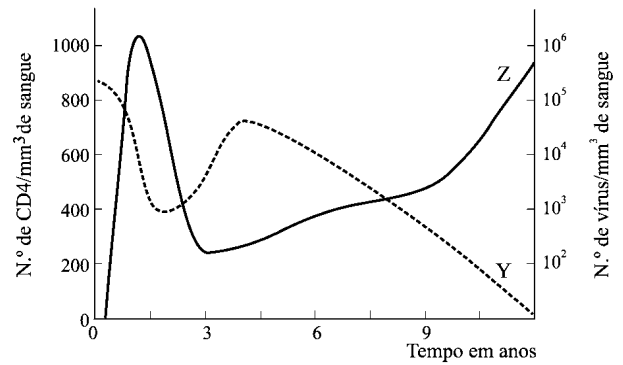
Questão 12

Sobre vírus e viroses, assinale o que for correto.

- (01) Todos os vírus são endoparasitas celulares e dependem de substâncias das células parasitadas para sua reprodução. Apresentam uma cápsula protéica (capsídeo), que protege o material genético, o DNA ou RNA.
(02) Os vírus têm uma certa especificidade para organismos e, num mesmo organismo, para determinados tecidos ou órgãos.
(04) A profilaxia de muitas viroses é feita pela vacinação, uma imunização artificial desenvolvida pela inoculação de vírus mortos ou inativos ou, ainda, apenas de seus antígenos. Não há tratamento específico para as viroses.
(08) Os príons são partículas infecciosas constituídas apenas por proteínas filamentosas e DNA codificados a partir de genes especiais que induzem a produção de anticorpos.
(16) Existem vacinas apenas para as seguintes viroses: sarampo, gripe, hidrofobia, febre amarela, hepatite A, B e C e dengue.

Questão 13

Analise o gráfico



O HIV, vírus causador da AIDS (síndrome da imunodeficiência adquirida), ataca principalmente um tipo de célula denominado linfócito CD4. No gráfico, Z indica a quantidade de e Y, a quantidade de no sangue de um portador que não recebeu tratamento ao longo da infecção. Os tratamentos da AIDS, que ainda não tem cura, incluem drogas que, entre outras ações, interrompem a síntese de ácidos nucleicos. No caso do HIV, portanto, em última instância será interrompida a síntese de a partir do viral. As palavras que completam corretamente as lacunas do texto são, respectivamente,

- a) HIV..... linfócitos CD4 RNA DNA.
b) HIV..... linfócitos CD4 DNA RNA.
c) HIV..... linfócitos CD4 ... proteínas ... DNA.
d) linfócitos CD4 HIV DNA RNA.
e) linfócitos CD4 HIV proteínas RNA.

Questão 14

Em relação à tuberculose, é FALSO dizer que:

- a) o 'Mycobacterium tuberculosis' é uma bactéria, vulgarmente conhecida como bacilo de Koch
b) a tuberculose é uma doença pulmonar, que, se não tratada, pode levar o indivíduo à morte
c) a tuberculose é uma doença que pode ser causada também por um protozoário
d) a vacina BCG oferece certa proteção contra o agente causador da tuberculose e deve ser tomada nos primeiros meses de vida
e) a tuberculose pode ser diagnosticada com a ajuda da abreugrafia, um tipo de radiografia inventada pelo médico brasileiro Manuel de Abreu

Questão 15

A cólera é uma doença infecciosa causada por uma bactéria descoberta em 1884, que posteriormente recebeu o nome de 'Vibrio cholerae'. Essa bactéria ataca o intestino humano fazendo com que o organismo elimine grande quantidade de água e sais minerais, causando desidratação. Dentre as alternativas a seguir, assinale aquela que NÃO é medida de prevenção desta doença.

- a) Beber somente água filtrada ou fervida.
b) Lavar as mãos com sabão antes das refeições e ao deixar o sanitário.

- c) Tomar vacina tríplice periodicamente.
- d) Lavar, muito bem, e com água limpa, frutas, legumes e verduras antes de comê-los.
- e) Evitar comer alimentos crus, principalmente verduras e peixes.

Questão 16

Ingerir apenas água tratada, cozinhar bem os alimentos, lavar bem as frutas e verduras a serem consumidas cruas e deixá-las de molho em água com cloro e vinagre, não ingerir frutos do mar crus, são medidas usadas na prevenção da:

- a) cólera.
- b) tétano.
- c) tuberculose.
- d) meningite.
- e) malária.

Questão 17

Um grupo de pessoas deu entrada em um Hospital, após ingerirem um bolo de aniversário comprado em estabelecimento comercial. O diagnóstico foi intoxicação por uma bactéria do gênero 'Salmonella'. Marque a alternativa que indica a descrição correta de uma bactéria.

- a) Um organismo macroscópico, unicelular, eucarionte.
- b) Um organismo microscópico, unicelular, procarionte.
- c) Um organismo microscópico, unicelular, eucarionte.
- d) Um organismo macroscópico, pluricelular, procarionte.
- e) Um organismo microscópico, unicelular, heterotérmico.

Questão 18

Nos ambientes urbanos, o excesso de chuvas causa alagamentos que fazem os esgotos transbordarem. Este fator incrementa a dispersão de animais que disseminam doenças, pois eles saem dos esgotos e invadem as residências. O aumento da proximidade do homem com as populações de ratos é um perigo em potencial para o incremento de casos de _____, doença que é causada pelo contato humano com a urina desses animais.

- a) toxoplasmose
- b) leptospirose
- c) hanseníase
- d) hidrofobia
- e) difteria

Questão 19

A pulga do rato, 'Xenopsyla cheopis' é o agente transmissor de uma doença historicamente importante, cujo agente causativo pertence ao gênero 'Yersinia' que se trata de uma "bactéria que pode multiplicar-se no interior dos macrófagos, em vez de ser destruída. Os sintomas dessa doença são inchaços dos linfonodos das virilhas e axilas, acompanhado

de febre. Sem tratamento, a morte pode ocorrer em menos de uma semana após os primeiros sintomas". Tal doença é

- a) a gangrena.
- b) a peste.
- c) o tifo epidêmico.
- d) a febre reumática.

Questão 20

Bactérias, protozoários e fungos são microorganismos responsáveis por muitas doenças humanas. Assinale a(s) proposição(ões) CORRETA(S) a respeito deste assunto.

(01) A toxina botulínica é produzida por uma bactéria que pode estar presente em alimentos industrializados mal processados (enlatados, conservas e embutidos). Sua ingestão causa o botulismo, cujo principal sintoma é a paralisia muscular.

(02) Para combater as infecções causadas por bactérias utilizamos os antibióticos, os quais não são efetivos no combate às infecções causadas por vírus.

(04) Frieiras e outras micoses são causadas por fungos.

(08) A doença de Chagas é causada pelo 'Trypanosoma cruzi', um protozoário presente nas fezes do barbeiro. A doença é grave e não há tratamento ou prevenção.

(16) A giardíase é causada por uma bactéria que provoca diarreia e dores abdominais, e pode ser contraída pela ingestão de carne crua ou mal cozida.

(32) O tétano, a pneumonia e a leishmaniose são doenças causadas por bactérias e podem ser prevenidas através de vacinação.

(64) A malária é causada por um protozoário transmitido ao homem pela picada do mosquito 'Aedes aegypti'.

Questão 21

O pediatra, após observar múltiplos pontos brancos na mucosa da boca de um recém-nascido, diagnosticou a doença como "sapinho". À mãe da criança, tranquilizando-a, corretamente informou tratar-se de uma doença causada por:

- a) protozoários
- b) bactérias
- c) vírus
- d) fungos
- e) algas unicelulares

Questão 22

A doença de Chagas não tem cura e afeta particularmente o coração, causando, nos doentes, insuficiência cardíaca, indisposição e enfraquecimento. Como medida preventiva, não basta o combate ao inseto transmissor pela pulverização de inseticidas. A erradicação da doença depende também de melhores condições de habitação, com casas

de alvenaria, que não deixem esconderijos para esses insetos. O texto se refere ao(à):

- a) mosquito-palha
- b) mosquito-prego
- c) barbeiro
- d) gafanhoto
- e) mosca-das-frutas

Questão 23

Na prevenção contra verminoses, podem-se usar muitas profilaxias. Algumas são comuns a vários tipos de verminoses, como, por exemplo, saneamento básico e educação sanitária para evitar a contaminação da água.

As medidas profiláticas acima apresentadas podem ser úteis para a prevenção das seguintes doenças, EXCETO:

- a) Leishmaniose.
- b) Esquistossomose.
- c) Cisticercose.
- d) Ascariíase.

Questão 24

Com o processo de colonização no país e com a intensa devastação da cobertura vegetal, ocorre o desequilíbrio ambiental. Ao se retirar a vegetação, os animais silvestres que vivem nas matas se afugentam para outras áreas ou até mesmo entram em extinção. Por isso, os insetos vetores de doenças que se alimentam de sangue destes animais, encontram abrigos nas habitações humanas e alimento em abundância, ou seja, o sangue dos animais domésticos e do homem, levando o aumento na incidência de doenças infectoparasitárias.

("Caminhos de Geografia" 2(3)57-73, mar 2001, p. 58).

Sobre estas doenças, analise as afirmações a seguir:

- I) Uma das medidas mais eficazes no combate à tripanossomíase no Brasil é a melhoria das condições de habitação associada ao combate ao agente transmissor invertebrado.
- II) Insetos dípteros do gênero 'Aedes sp' são os principais vetores da Leishmaniose tegumentar no Brasil. Neste caso, as fêmeas desse inseto têm o hábito de evacuar próximo ao ponto da picada, após a ingestão de sangue.
- III) Alguns hemípteros do gênero 'Triatoma sp' são conhecidos transmissores do protozoário flagelado 'Trypanosoma cruzi' causador da doença conhecida como "barriga d'água". O saneamento básico é fundamental no combate a esta doença.
- IV) A filariose é uma doença transmitida ao homem por picada de mosquitos píum ou pólvera do gênero 'Culex sp' contaminados com o nematóide 'Onchocerca volvulus'.
- V) A malária, maleita ou impaludismo é uma doença causada por

protozoário esporozoário e transmitida ao homem por insetos dípteros que possuem hábitos noturnos e cujas fêmeas são hematófagas.

Estão corretas:

- a) apenas II e IV.
- b) I, III e IV.
- c) II, III e V.
- d) apenas I e V.
- e) apenas IV e V.

Questão 25

Considere três doenças encontradas na população brasileira: malária, dengue e mal de Chagas. Com relação a elas, é correto afirmar que

- a) as três são transmitidas por meio da picada de um mosquito.
- b) as três são transmitidas por contágio direto com pessoas doentes.
- c) as três são causadas por vírus.
- d) as três são causadas por protozoários.
- e) duas delas são causadas por protozoários e uma delas por vírus.

Questão 26

Recentemente, foram relatados no estado do Pará, casos de pessoas que contraíram doença de Chagas por ingestão de açaí. O fruto, muito utilizado na elaboração de sucos, foi triturado juntamente com insetos conhecidos por "barbeiros" ou "chupanças", que se esconderam em cestos cheios de açaís. As pessoas que adoeceram foram infectadas pelo

- a) protozoário 'Plasmodium falciparum'.
- b) protozoário 'Triatoma infestans'.
- c) protozoário 'Trypanosoma cruzi'.
- d) vírus 'Plasmodium falciparum'.
- e) vírus 'Trypanosoma cruzi'.

Questão 27

"A doença de Chagas, segundo a Organização Mundial da Saúde, constitui uma das principais causas de morte súbita na fase mais produtiva do cidadão. No Brasil, esta doença atinge cerca de 6 milhões de habitantes, principalmente populações pobres que residem em condições precárias. Muitas vezes, não é dada uma possibilidade de emprego, ao chagásico, mesmo que adequado à sua condição clínica, que quase sempre não é devidamente avaliada [...].

(Adaptado de: NEVES, D. P. et. al. "Parasitologia Humana". São Paulo: Atheneu, 2005. p. 86.)

Com base no texto e nos conhecimentos sobre o tema, analise as afirmativas a seguir:

- I. A transmissão da Doença de Chagas pode se dar por via oral em várias situações como, por exemplo: amamentação, pois o *Trypanosoma ruzi* já foi encontrado em leite materno na fase aguda a infecção; pessoas

ingerindo alimentos contaminados com fezes ou urina de "barbeiros" infectados.

II. Os indivíduos que sobrevivem à fase aguda assintomática ou sintomática evoluem para a fase crônica e podem permanecer assintomáticos ou com infecção latente por vários anos ou durante toda a sua vida.

III. A profilaxia da Doença de Chagas pode se dar pela melhoria das habitações, com adequada higiene e limpeza da mesma, combate ao "barbeiro" por meio de inseticidas e outros métodos auxiliares e a identificação e seleção dos doadores de sangue.

IV. A espoliação sanguínea realizada pelas fêmeas dos "barbeiros" é tão marcante, que ocasiona internamentos de pessoas e afastamento de profissionais da agricultura e pecuária. Neste aspecto, o Estado do Paraná, por ser predominantemente agrícola, concentra a maioria dos casos da Doença de Chagas no País.

Assinale a alternativa que contém todas as afirmativas corretas.

- a) I e II.
- b) II e IV.
- c) III e IV.
- d) I, II e III.
- e) I, III e IV.

Questão 28

A Malária ou Paludismo é uma doença infecciosa aguda ou crônica causada por protozoários parasitas, transmitido através da picada do mosquito. Segundo dados da Organização Mundial da Saúde - OMS -, a malária mata 2 milhões de pessoas no mundo por ano, (uma criança africana a cada 30 segundos), que quando sobrevivem a casos severos, sofrem danos cerebrais graves e têm dificuldades de aprendizagem.

Baseado no texto e em seus conhecimentos, indique a alternativa que cita o agente causador (parasita) e o agente transmissor (vetor) desta doença, respectivamente:

- a) o esporozoário do gênero 'Plasmodium' e o inseto do gênero 'Phlebotomus'.
- b) o flagelado do gênero 'Tricomona' e o inseto do gênero 'Aedes'.
- c) o flagelado do gênero 'Trichonympha' e o inseto do gênero 'Culex'.
- d) o esporozoário do gênero 'Plasmodium' e o inseto do gênero 'Anopheles'.
- e) o esporozoário do gênero 'Trypanosoma' e o inseto do gênero 'Triatoma'.

Questão 29

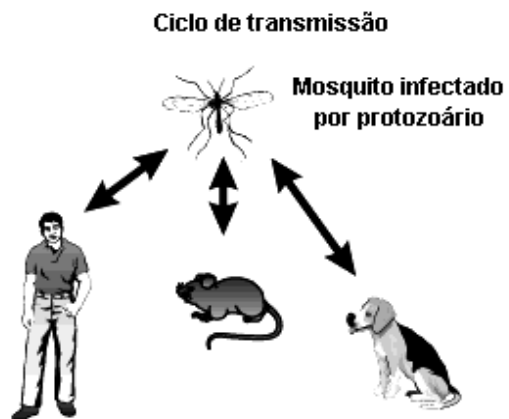
Células-tronco vêm sendo utilizadas com sucesso para amenizar os sintomas de pacientes com insuficiência cardíaca devida a infarto do miocárdio. Recentemente, pesquisadores brasileiros da FIOCRUZ foram pioneiros em utilizar células-tronco da medula óssea de um paciente que apresentava insuficiência cardíaca devido a uma doença parasitária. Com o tratamento, as lesões coronarianas reduziram-se a um nível mínimo.

A doença parasitária a que esse texto se refere é a

- a) amebíase.
- b) malária.
- c) doença do sono.
- d) doença de Chagas.
- e) febre amarela.

Questão 30

Observe a figura



Trata-se do ciclo de transmissão da

- a) dengue.
- b) febre amarela.
- c) raiva.
- d) leishmaniose.
- e) leptospirose.

Questão 31

O jornal "Folha de S.Paulo" noticiou em 29.07.2006 que moradores de Santarém, no Pará, foram contaminados por mal de Chagas após terem ingerido um suco de frutas que continha fezes de barbeiro ou o próprio animal triturado. Uma das pessoas faleceu. Fato semelhante ocorreu em Santa Catarina em março de 2005. A partir dessa notícia, um dos leitores elaborou as afirmações seguintes.

- I. Essa doença, endêmica de algumas regiões do Brasil, pode vir a se tornar uma epidemia, principalmente por meio do mecanismo de transmissão relatado pelo jornal.
- II. Na transmissão por ingestão do protozoário, a infestação é direta, tirando do ciclo um dos vetores da doença.
- III. A pessoa que morreu já era portadora do protozoário, pois a doença leva à morte nos casos em que existe reinfestação do hospedeiro definitivo.
- IV. Certamente existem outras pessoas infectadas com o mal de Chagas em Santarém, caso contrário, a doença não teria aparecido.

Estão corretas somente as afirmações:

- a) I e II.
- b) I e III.

- c) I e IV.
- d) II e IV.
- e) III e IV.

Questão 32

A 'Candida albicans' é causadora de micoses brandas que atingem os dedos dos pés e as mucosas vaginais. Na classificação dos seres, a 'Candida albicans' é considerada:

- a) vírus
- b) bactéria
- c) fungo
- d) protozoário
- e) briófito

Questão 33

A candidíase é uma doença oportunista que geralmente se instala quando o indivíduo está com suas defesas debilitadas. É causada por

- a) protozoário.
- b) bactéria.
- c) verme.
- d) fungo.
- e) vírus.

Questão 34

Considerando-se os vários tipos de transmissão das doenças, foram feitas as seguintes afirmações:

- I. São possíveis de transmissão pelo sangue as seguintes doenças: hepatite, doença de Chagas, malária e AIDS.
- II. Hidrofobia (raiva), cólera e poliomielite são transmitidas por animais.
- III. Gripe, meningite, gonorréia e amarelão podem ser transmitidas por gotículas de saliva eliminadas pela tosse e pelo espirro.
- IV. Dengue, leishmaniose, mal de Chagas e malária são transmitidas por insetos vetores.
- V. Sífilis, herpes genital e AIDS são transmissíveis apenas nas relações sexuais.

Pode-se concluir que

- a) todas as afirmações estão corretas.
- b) todas as afirmações estão incorretas.
- c) apenas as afirmações I, II, IV e V estão corretas.
- d) apenas as afirmações I, III, e IV estão corretas.
- e) apenas as afirmações I e IV estão corretas.

Questão 35

A incidência de algumas doenças, no nosso país, poderia ser minimizada pela implantação de normas de saneamento básico, higiene pessoal e cuidado com os alimentos. Essas doenças podem ser:

- a) amebíase - doença de Chagas - dengue
- b) ascaridíase - esquistossomose - malária
- c) amebíase - teníase - ascaridíase
- d) dengue - amebíase - malária
- e) teníase - malária - amebíase

Questão 36

No Brasil, as estatísticas mostram a incidência de algumas parasitoses como a cisticercose, doença de Chagas, esquistossomose e a ascaridíase.

Muitas orientações são divulgadas nos meios de comunicação para impedir a contaminação. A medida profilática para combater o aparecimento de pelo menos duas dessas parasitoses é:

- a) andar calçado em solo úmido.
- b) evitar nadar em locais de águas paradas.
- c) dormir na zona rural em casas de alvenaria.
- d) lavar bem os alimentos crus antes de ingeri-los.

Questão 37

Segundo a Associação Brasileira de Medicina de Trânsito (ABRAMET), o número de acidentes de trânsito cresce em torno de 20% durante o Carnaval. Ainda segundo a ABRAMET, as bebidas alcoólicas estão presentes em 61% dos acidentes de trânsito. É por isso que, durante o período das festas carnavalescas, encontramos várias recomendações veiculadas pela mídia.

Leia as informações sobre as conseqüências do álcool no organismo, adaptadas dos sites do Correio da Bahia e do Boasaude/Uol. Aponte a alternativa que relaciona o efeito ao álcool na coordenação motora e na atenção dos indivíduos, aumentando, assim, a chance de ocorrer acidentes de trânsito.

- a) O uso abusivo de álcool pode levar a quadros de intoxicações alcoólicas, caracterizadas por náuseas, vômitos, diarreia e dor abdominal.
- b) A ingestão excessiva de álcool pode levar o folião a um quadro de indisposição e hipoglicemia (redução do açúcar no sangue).
- c) A bebida alcoólica possui calorias que costumam enganar o organismo, dando uma falsa impressão de saciedade e fazendo com que a pessoa não sinta fome e não se alimente.
- d) O álcool exerce vários efeitos no organismo, podendo retardar os reflexos, dificultando a adaptação da visão a diferentes movimentos e luminosidades.
- e) O álcool é um diurético cujo efeito pode provocar a eliminação de água pelo organismo.

Questão 38

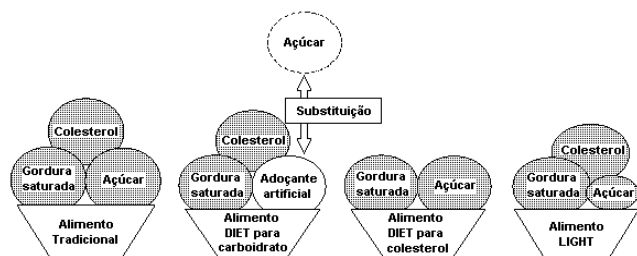
Considerando mitos e verdades sobre as receitas que podem evitar o "porre" e a ressaca durante o Carnaval, um especialista do Ambulatório de Substâncias Psicoativas (Aspa) da Unicamp disse que a única recomendação confiável para prevenir riscos é que se beba com moderação. Porém, dentre as várias "recomendações populares" apresentadas a ele, apontou que só uma podia ter fundamento, pois, para alguns casos, pode diminuir a velocidade com que o álcool é absorvido, fornecendo ao organismo um bom suprimento de glicose.

Indique a alternativa que contém essa recomendação:

- Ingerir água ou azeite antes de começar a beber evita que a pessoa fique bêbada.
- Tomar medicamentos à base do hidróxido de alumínio antes de começar a beber evita o pileque.
- Bebidas de boa qualidade ou originais não dão ressaca.
- Beber após alimentar-se ajuda a retardar os efeitos do álcool no organismo.
- Colocar o bêbado debaixo do chuveiro faz com que o efeito do álcool passe.

Questão 39

Para orientar o consumidor sobre o significado da classificação oficial dos alimentos em DIET ou LIGHT, foi montado o esquema a seguir.



De acordo com a Agência Nacional de Vigilância Sanitária (ANVISA), o termo diet pode ser usado em dois tipos de alimentos:

- Nos alimentos para dietas com restrição de nutrientes (carboidratos, gorduras, proteínas, sódio);
- Nos alimentos para dietas com ingestão controlada de alimentos (para controle de peso ou de açúcares).

Os alimentos para dietas controladas não podem ter a adição de nutriente. Assim, em alimentos para dietas com ingestão controlada de açúcar, não pode haver inclusão desse nutriente, sendo permitida a existência do açúcar natural do alimento como, por exemplo, a geléia diet, que tem como açúcar natural a frutose. Os alimentos para dietas restritas em carboidratos (pão, chocolate, bala diet) ou gorduras (iogurte desnatado com 0% de gordura) podem conter, no máximo, a adição de 0,5 gramas do nutriente por 100 gramas ou 100 ml do produto.

A definição de alimento light deve ser empregada nos produtos que apresentem redução mínima de 25% em determinado nutriente ou calorias comparado com o alimento convencional.

Analisando as informações acima com base em seus conhecimentos, é correto afirmar, EXCETO:

- Alimentos diet para colesterol são recomendados para quem procura uma dieta de baixas calorias para regime de emagrecimento.
- Alimentos diet para carboidratos não têm necessariamente baixos valores calóricos, mas podem ser recomendados para indivíduos com 'Diabetes mellitus'.
- Em alimentos light, para que ocorra redução de calorias, é necessário que haja diminuição de nutrientes energéticos como carboidratos e gorduras.
- Alimentos diet para sódio são destinados a indivíduos hipertensos que devem controlar a quantidade de sal na alimentação.

Questão 40

Pesquisas recentes demonstraram que grande parte dos brasileiros sofrem de obesidade e muitos chegam a morrer de problemas cardíacos. Dados como estes levam a refletir sobre um conceito atual que vem sendo cada vez mais discutido: a qualidade de vida das pessoas. Com relação a este tema, considere os seguintes fatores.

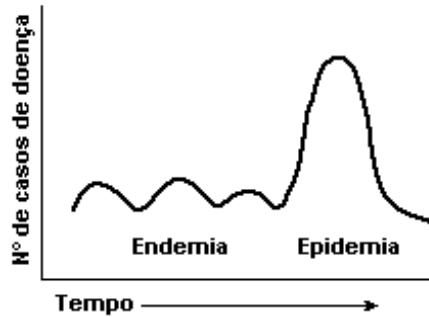
- Infraestrutura urbana adequada.
- Lazer.
- Componentes psicológicos.
- Dieta baseada em lipídios.

São fundamentais para uma vida saudável:

- II, III e IV
- I, II e III
- I, III e IV
- I, II e IV

Questão 41

Analise a figura a seguir



(NEVES, D. P. et. al. Parasitologia humana. São Paulo Atheneu, 2005. p. 18.)

Com base na figura e nos conhecimentos sobre o tema, analise as afirmativas a seguir:

I. Epidemia se caracteriza por uma elevação progressiva, inesperada e descontrolada do número de casos de doenças durante um período numa população, ultrapassando os valores endêmicos ou esperados.

II. Epidemias são endemias que ocorrem ao mesmo tempo em vários países. A peste bubônica, na Idade Média, e a gripe espanhola, no início do século XX, são exemplos de epidemias que ocorreram ao longo da história da humanidade.

III. Endemia é definida como a presença de uma doença em uma população de determinada área geográfica, ou refere-se à prevalência usual de uma doença em um grupo populacional ou em uma área geográfica.

IV. A extensão geográfica de uma epidemia pode ser restrita a um bairro ou atingir uma cidade, um estado ou um país, podendo se estender por horas, no caso das infecções alimentares ou semanas, nos casos de gripes ou vários anos no caso da AIDS.

Assinale a alternativa que contém todas as afirmativas corretas.

- a) I e II.
- b) II e IV.
- c) III e IV.
- d) I, II e III.
- e) I, III e IV.

Questão 42

NÍQUEL NÁUSEA - Fernando Gonsales



A partir dos quadrinhos foram feitas algumas afirmativas.

I - A relação que existe entre os seres vivos dos quadrinhos e o homem é uma relação de prejuízo para ambos.

II - A falta de higiene é um dos fatores principais para a presença dos seres representados nos primeiros quadrinhos.

III - Alguns seres vivos, como os representados nos primeiros quadrinhos, podem ser causadores e transmissores de doenças.

IV - Os parasitas caricaturados podem ser pulgas, piolhos e sarnas.

Estão corretas as afirmativas

- a) I e II.
- b) I e III.
- c) I e IV.
- d) II e III.
- e) II e IV.

Questão 43

As DSTs (doenças sexualmente transmissíveis) constituem um dos grandes problemas de saúde pública mundial. É direito e dever de todo cidadão manter-se informado sobre as doenças sexualmente transmissíveis, de forma a se proteger do contágio e evitar a sua transmissão.

Sobre elas, é CORRETO afirmar que:

- (01) caso uma gestante tenha DST, seu filho não corre perigo de contrair a doença, pois não há contato entre o sangue da mãe e o do bebê.
- (02) a AIDS (em português, síndrome da imunodeficiência adquirida) sempre causa lesões nos órgãos genitais.
- (04) a grande maioria das DSTs pode ser prevenida com o uso de preservativo (camisinha) durante a relação sexual.
- (08) as DSTs ocorrem apenas em pessoas que mantêm relações sexuais.
- (16) toda DST causa lesão nos órgãos genitais.
- (32) a AIDS pode ser transmitida através do contato direto com o paciente, como um aperto de mão, ou através do contato indireto, como o uso dos mesmos pratos, copos e talheres.
- (64) a AIDS é causada pelo vírus HIV (em português, vírus da imunodeficiência humana), que ataca as células do sistema imunológico

diminuindo a capacidade do organismo de reagir às infecções mais comuns.

Questão 44

Faça a correlação entre as doenças humanas apresentadas na COLUNA A com os agentes causadores descritos na COLUNA B.

COLUNA A	COLUNA B
1 – Candidíase	a – platelminto
2 – Ancilostomíase	b – protozoário
3 – Esquistossomose	c – fungo
4 – Toxoplasmose	d – bactéria
5 – Tuberculose	e – nematódeo

Assinale a alternativa que apresenta a correlação correta.

- a) 1-c; 2-b; 3-a; 4-d; 5-c.
- b) 1-c; 2-e; 3-a; 4-b; 5-d.
- c) 1-a; 2-c; 3-d; 4-e; 5-b.
- d) 1-b; 2-a; 3-c; 4-d; 5-e.

Questão 45

O primeiro usuário introduz a agulha dentro da veia para nela injetar a droga. Para certificar-se de que a agulha está dentro da veia, ele puxa um pouco de sangue para dentro da seringa. Passa-a, então, a outro, que prepara a própria dose, sem se preocupar em esterilizar a seringa com o sangue do primeiro usuário. E, assim, sucessivamente, a seringa vai passando por todos. (Içami Tiba, "123 respostas sobre drogas".)

O texto, que relata o uso de uma droga injetável, pode servir ainda para descrever o contágio de doenças como

- a) AIDS e hepatite B.
- b) gonorréia e sífilis.
- c) gonorréia e AIDS.
- d) meningite e AIDS.
- e) meningite e hepatite B.